



# Retour de la neige dans les massifs

L'hiver 2023-2024 a été très arrosé sur les Alpes, nettement plus sec sur les Pyrénées, et avec des températures plutôt chaudes. L'enneigement était donc très bon en altitude, là où les précipitations sont tombées sous forme de neige mais beaucoup plus déficitaires aux altitudes inférieures, sur les massifs de Moyenne montagne ou dans les Pyrénées. Cependant, depuis la fin février et en ce début du mois de mars, la neige est revenue sur l'ensemble des massifs français.

L'enneigement est donc particulièrement remarquable sur les Alpes en altitude, au-delà de 2200 m, et à toutes altitudes sur les massifs frontaliers de l'Italie qui ont reçu des quantités de neige importantes le 3 mars 2024. Plus bas, l'enneigement est normal sur les Alpes du sud jusqu'à 1500 m, mais plus déficitaire aux basses altitudes dans les massifs des Alpes du Nord.

Les préalpes, comme les massifs de moyenne montagne ont reçu plus souvent de la pluie que de la neige ne permettant pas la constitution d'un manteau neigeux durable. L'enneigement se limite ainsi à des plaques de neige résiduelles sur les Vosges, les dernières chutes de neige ont blanchi les crêtes jurassiennes mais l'enneigement reste très déficitaire sur ce massif. Seul le massif central a retrouvé un enneigement significatif sur certains versants suite aux dernières chutes de neige.

Sur les Pyrénées, grâce aux chutes de neige récentes, l'enneigement est désormais normal pour la saison mais toujours en deçà des normales pour la saison, tout particulièrement aux altitudes élevées.

## Pour les jours à venir :

Après un milieu de semaine plutôt ensoleillé, le week-end à venir marquera le retour d'un temps perturbé avec à nouveau des chutes de neige, localement importantes, sur les massifs. Ces chutes de neige vont venir conforter l'enneigement sur les Pyrénées et augmenter un enneigement déjà largement excédentaire en altitude sur les Alpes.

Les conditions changent rapidement en montagne. Avec le retour d'un temps perturbé ce week-end, le risque d'avalanche sera orienté à la hausse ce week-end, prudence donc hors des pistes balisées et ouvertes, n'hésitez pas à consulter [les bulletins d'estimation du risque d'avalanche](#), [la vigilance météorologique](#) et à vous rapprocher des professionnels de la montagne.



*Après les abondantes chutes de neige du week-end à proximité de la frontière italienne, lundi matin, au-dessus de la station de ski du Sauze - Alpes de Haute-Provence, vers 2500 m il était tombé 80 cm de neige avec du vent fort de Sud-Est. Cette très grande avalanche d'environ 500 m de large et 800 m de longueur a été déclenchée par le service des pistes de la station du Sauze afin de sécuriser le domaine skiable avant d'ouvrir les pistes de ski.*

*Crédit photo : Nicolas Braud, Le Sauze*

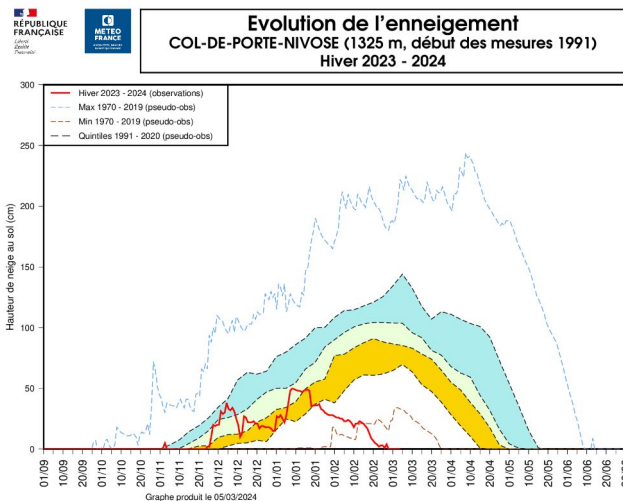
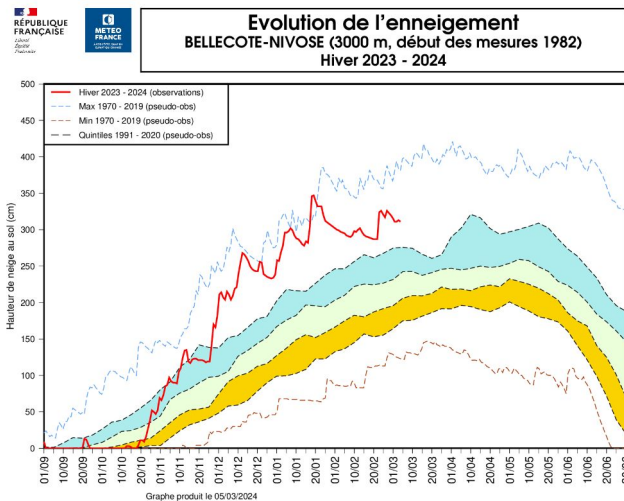
## **Alpes du Nord : un enneigement contrasté selon l'altitude**

L'hiver 2023-2024 a été très bien arrosé sur les Alpes du nord. En conséquence, aux altitudes où les précipitations sont toujours tombées sous forme de neige, l'enneigement est largement au-dessus des normales. L'enneigement est ainsi normal à excédentaire au-dessus de 2200m en toutes orientations. On relève par exemple :

- 3,39 m à la station nivose des Écrins à 2978 m
- 3,10 m à la station de Bellecôte à 2992 m en Vanoise
- 2,40 m à la station des aiguilles rouges en Haute-Savoie à 2365 m.
- 2,68 m à la station de Bonneval à 2741 m en Haute-Maurienne. Pendant le retour d'Est, cette station a enregistré une hauteur de neige jusqu'à 2,98 m ce qui est un record pour cette période de l'année depuis l'installation de la station en 1996

À plus basse altitude, en revanche, avec les températures élevées en moyenne observées cet hiver, les précipitations ont régulièrement eu lieu sous forme de pluie. Le manteau neigeux n'a donc pas pu se constituer de la même manière qu'en altitude. L'enneigement est ainsi déficitaire sous 1500 à 1800 m. Les récents épisodes de neige à plus basse altitude ont paré le paysage d'une fine couche blanche mais n'ont pas permis la constitution d'un manteau neigeux durable. Le fond de la Haute-Maurienne fait exception avec les fortes chutes de neige des 3 et 4 mars derniers.

Dans les massifs des préalpes, du Vercors aux Bauges, l'enneigement est déficitaire à toutes altitudes, le manteau neigeux n'ayant pu se constituer de manière durable que sur les plus hauts sommets.



*Un enneigement contrasté sur les Alpes : exemple des stations météo de Bellecôte (site de haute altitude en Savoie), avec un enneigement largement excédentaire et du Col de Porte (site de moyenne altitude en Isère) déficitaire.*

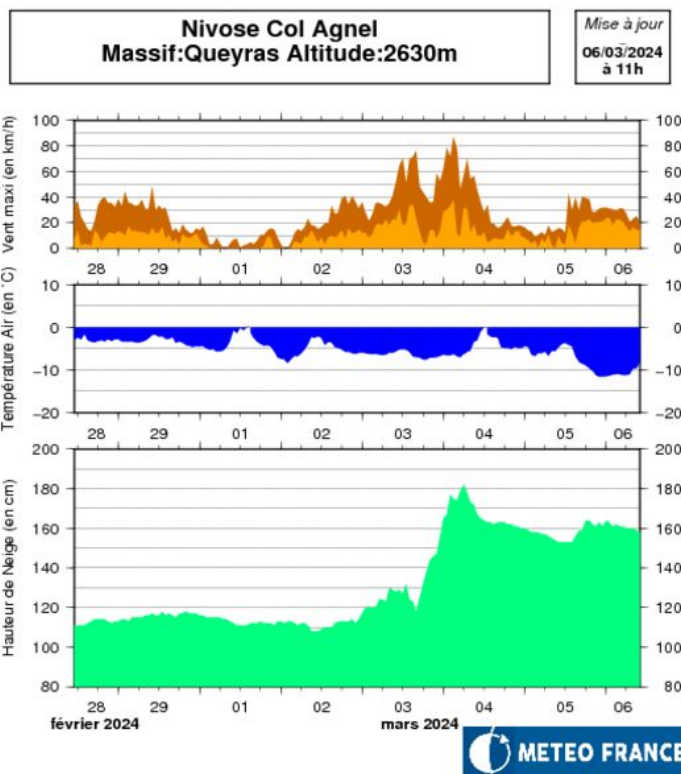
## Alpes du Sud : un enneigement normal à excédentaire grâce aux récentes chutes de neige

Dans les Alpes du Sud, les dernières chutes de neige, avec des cumuls importants avec le retour d'Est des 3 et 4 mars 2024 ont apporté un enneigement conséquent. Le retour d'Est a apporté près d'1,5 m de neige au fond du Queyras mais également jusqu'à 44 cm à Ceillac et quelques centimètres jusqu'à l'Embrunais. Les quantités étaient importantes sur l'ensemble du chaînon frontalier, et tous les massifs des Alpes du Sud ont été touchés par les précipitations. L'enneigement est désormais largement excédentaire à haute altitude, et normal dès 1500 m sur l'ensemble des Alpes du Sud.

Suite à cet épisode perturbé, on relève :

- 1,57 m à la station du Col Agnel dans le Queyras à 2630 m
- 1,63 m plus loin de l'Italie à la station du Parpaillon dans l'Embrunais, à 2545 m
- 1,85 m à la station de Millefontes dans le Mercantour à 2430 m

La perturbation du week-end prochain devrait à nouveau amener des quantités notables de neige sur les Alpes du Sud, en particulier sur les massifs les plus au sud (Haut Var et Haut Verdon).



*Retour d'Est du 3 mars à la station du Col Agnel, dans le Queyras.*

## **Corse : la montagne a repris son manteau blanc mais l'enneigement est toujours légèrement déficitaire**

Après un début d'hiver marqué par le manque de neige, la succession de perturbations en Méditerranée ont reblanchi les pentes Corse. On relève par exemple 1,73 m à la station de la Maniccia à 2360 m d'altitude. L'enneigement reste cependant encore plutôt déficitaire pour la saison bien que l'on trouve désormais un enneigement continu dès 1000 à 1200 m d'altitude.

## **Moyenne montagne : saupoudrage sur le Jura mais;cumuls notables sur le Massif central**

L'enneigement est quasiment inexistant sur le massif des Vosges et se résume à quelques plaques résiduelles dans les secteurs abrités au-dessus de 1200 à 1300 m.

Le Jura a été d'avantage blanchi par les derniers passages perturbés mais là encore les chutes de neige n'ont pas été suffisantes pour former un manteau neigeux durable.

Le Massif central, en revanche, a été d'avantage enneigé, en particulier avec les chutes de neige importantes autour des 24 février et 3 mars. On retrouve ainsi par endroits des accumulations de neige dépassant le mètre. Ce qui est remarquable ici ce n'est pas la quantité totale de neige, qui se trouve dans les normales, mais les quantités importantes apportées par seulement deux épisodes.

## Pyrénées : le retour de la neige

La neige est revenue dans les Pyrénées avec plusieurs épisodes perturbés qui se sont succédé ces derniers jours. L'enneigement est désormais proche des normales, en particulier aux altitudes intermédiaires, autour de 1500 à 1800 m. Au-delà l'enneigement est correct mais reste déficitaire par rapport aux normales, l'enneigement n'ayant pas pu se constituer en début d'hiver avec peu de précipitations, qui plus est parfois sous forme de pluie plutôt que de neige. Seule exception, l'extrême est de la chaîne, avec le massif du Canigou est resté très sec et demeure très déficitaire tant en enneigement qu'en précipitations pour cet hiver.

On relève notamment, d'ouest en est :

- 1,21 m sous le Pic d'Annie à la station du Soum Couy à 2142 m
- 1,75 m au Lac d'Ardiden, dans le massif de la Haute Bigorre à 2445 m
- 80 cm à la station du Maupas, dans le Luchonnais à 1870 m
- 1,79 m à la station de l'Hospitalet, au sud-est de l'Ariège, à 2293 m
- Seulement 29 cm à la station du Canigou à 2160 m.



*Enneigement dans les Pyrénées, vu par le satellite Suomi-NPP le 06/03/2024.*